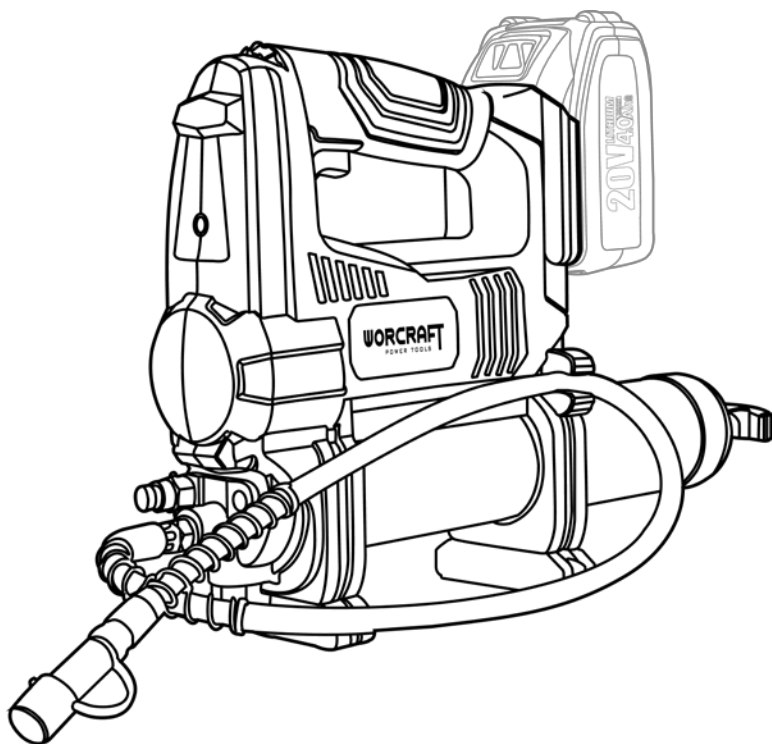


WORCRAFT

POWER TOOLS

CGG-S20Li

Шприц для змащування акумуляторний



UA

CE

ЗМІСТ

Вступ.....	3
1 Заходи безпеки.....	3
2 Опис і принцип роботи.....	4
3 Підготовка виробу до використання.....	6
4 Використання виробу.....	6
5 Технічне обслуговування виробу.....	9
6 Поточний ремонт складових частин виробу.....	10
7 Строк служби, зберігання, транспортування.....	10
8 Гарантії виробника (постачальника).....	10
9 Технічний паспорт.....	11
10 Утилізація.....	12
11 Комплектність.....	12

ІНСТРУКЦІЯ З ЕКСПЛУАТАЦІЇ (копія оригіналу)

УВАГА!

ШАНОВНИЙ ПОКУПЕЦЬ!

Вдячні вам за придбання даної моделі електроінструменту торгової марки ТМ WORCRAFT. Ця модель поєднує в собі сучасні конструктивні рішення для збільшення ресурсу роботи, продуктивності та надійності інструменту, а також для його безпечного використання. Ми впевнені, що продукція торгової марки ТМ WORCRAFT буде вашим помічником на довгі роки.

Під час купівлі акумуляторного змащувального шприца **CGG-S20Li** вимагайте перевірки його працездатності пробним пуском і перевірки відповідності комплектності (розділ «Комплектність» Інструкції з експлуатації).

Перед експлуатацією пристрою уважно вивчіть Інструкцію з експлуатації й виконуйте вимоги безпеки при роботі с перфоратором.

Переконайтесь, що Гарантійний талон повністю та вірно заповнений. В процесі експлуатації виконуйте вимоги Інструкції з експлуатації.


ВСТУП

Шприц для змащування акумуляторний (нагнітач мастила, змащувальний шприц) **CGG-S20Li** (далі – виріб, пристрій, інструмент) призначений для змащування консистентним мастилом металевих вузлів та механізмів, змащення яких відбувається, як правило, за допомогою нагнітачів мастила. Для змащування нагнітачем слід застосовувати придатне для цього та доступне у продажі мастило, фасоване у картриджах або у спеціальній тарі. Пристрій дозволено використовувати виключно за передбаченим призначенням. Інше використання вважається використанням не за призначенням. Виріб призначений для побутового використання.

Уважно вивчіть дану Інструкцію з експлуатації, в тому числі пункт 1 «Загальні правила техніки безпеки». Тільки таким чином ви зможете навчитися правильно поводитися з пристроєм і уникнете помилок і небезпечних ситуацій.

1 ЗАХОДИ БЕЗПЕКИ

1.1 Загальні правила безпеки попередження

 **ПОПЕРЕДЖЕННЯ! Необхідно дотримуватись загальноприйнятих правил запобігання нещасним випадкам, а також правил техніки безпеки, наведених в цій інструкції. Прочитайте всі вказівки з техніки безпеки, інструкції, ілюстрації та специфікації, надані з цим пристроєм. Невиконання усіх поданих нижче інструкцій може призвести до ураження електричним струмом, пожежі і/або тяжких тілесних ушкоджень. Запобіжні заходи містять нижчеперелічені пункти.**

1.1.1 Не користуйтеся інструментом поблизу джерел вогню. Мастило може призвести до займання.

1.1.2 Дотримуйтесь вимог щодо поводження з мастильними матеріалами.

1.1.3 Не переносьте інструмент за гнучкий шланг або за рукоятку тяги.

1.1.4 Щоразу перед використанням перевіряйте гнучкий шланг на наявність пошкоджень. Не використовуйте пошкоджений або переламаний шланг.

1.1.5 Щоразу перед використанням перевіряйте гнучкий шланг на здатність пропускати мастило. Не допускайте засмічення шланга!

1.1.6 Перевірте правильність приєднання до інструменту всіх елементів.

1.1.7 Перед початком експлуатації перевірте відповідність захисного устаткування вимогам інструкції.

1.1.8 Перед використанням прочитайте ті дотримуйтесь інструкцій виробника мастила.

1.1.9 Не допускайте наближення рук або одягу до штанги рукоятки тяги. Небезпека затискання – надягайте робочі рукавиці!

1.1.10 Витріть мастило з поверхні інструменту з метою уникнення зісковзування і, як наслідок, пошкоджень.

1.1.11 Уникайте згинання силою або втрамбування гнучкого шланга. Це може призвести до його перелому або деформування.

1.1.12 Середовище, в якому експлуатується пристрій, повинно достатньо провітрюватися, бути добре освітленим та сухим.

1.1.13 Під час використання шприца для змащування стежте за правильним положенням тіла.



ПОПЕРЕДЖЕННЯ! З метою захисту оператора інструмента заходи з техніки безпеки мають спиратися на оцінку ступеня небезпеки за фактичних умов експлуатації.



УВАГА! Щоб уникнути травм використовуйте тільки ті аксесуари або пристрої, які вказані в цій Інструкції з експлуатації або в каталозі **TM WORCRAFT**.

1.1.14 Ремонт електроінструменту має здійснюватися виключно в уповноваженому сервісному центрі з використанням тільки оригінальних запасних частин **TM WORCRAFT**. В іншому випадку можливе заподіяння серйозної шкоди здоров'ю користувача.

1.2 Вказівки з техніки безпеки при роботі з акумуляторами

1.2.1 Від'єднуйте акумулятор з інструмента перед початком будь-яких робіт з регулювання або технічного обслуговування.

1.2.2 Упевніться, що електроінструмент при встановленні акумулятора вимкнений.

1.2.3 Захищайте акумулятори від вологи! Не піддавайте акумулятори впливу відкритого вогню! Не використовуйте пошкоджені або деформовані акумулятори! Не розбирайте акумулятори! Не торкайтеся контактів акумулятора та не закорочуйте їх!

1.2.4 З несправного літій-іонного акумулятора може витікати слабокисла горюча рідина! Якщо електрика пролилася і потрапив на шкіру, негайно промийте цю ділянку великою кількістю води. У випадку потрапляння електроліту в очі промийте їх чистою водою і терміново зверніться до лікаря!

1.2.5 Якщо інструмент пошкоджений, від'єдняйте від нього акумулятор.

1.2.6 Завжди заряджайте батарею при температурі від плюс 5 °C до плюс 40 °C. Температура нижче 5 °C може призвести до перезарядження, а це небезпечно. Батарея не може бути заряджена при температурі вище 40 °C. Найбільш сприятлива температура для зарядки батареї від 20 °C до 25 °C.

Коли зарядка однієї батареї буде повністю завершена, необхідно залишити зарядний пристрій у вимкненому стані приблизно на 15 хвилин, перед тим як розпочати зарядження наступної батареї. Не заряджайте більше, ніж дві батареї підряд.

Не дозволяйте стороннім речовинам потрапляти в отвір для під'єднання акумуляторної батареї.



УВАГА! Для збереження заряду та коректної роботи пристроїв захисту після закінчення робіт необхідно від'єднувати акумуляторну батарею від виробу і зберігати окремо до наступного використання.

1.2.7 Не ліквідуйте відпрацьовані акумуляторні батареї самостійно. Якщо час роботи батареї після зарядки стане занадто коротким для її практичного використання, здайте її для подальшої утилізації.

1.2.8 Не встановлюйте які-небудь сторонні предмети у щілині повітряної вентиляції зарядного пристрою (мережевого адаптера). Попадання металевих предметів або легкозаймистих матеріалів у щілині повітряної вентиляції зарядного пристрою може призвести до ураження електричним струмом або до пошкодження.

2 ОПИС І ПРИНЦИП РОБОТИ

2.1 Призначення виробу

2.1.1 Шприц для змащування акумуляторний (нагнітач мастила, змащувальний шприц) **CGG-S20Li** призначений для змащування консистентним мастилом металевих вузлів та механізмів, змащення яких відбувається, як правило, за допомогою нагнітачів мастила. Для змащування нагнітачем слід застосовувати додатне для цього та доступне у продажі мастило, фасоване у картриджах або у спеціальній тарі. Пристрій дозволено використовувати виключно за передбаченим призначенням. Інше використання вважається використанням не за призначенням. Виріб призначений для побутового використання.

2.1.2 Виріб повинен експлуатуватися в інтервалі робочих температур від плюс 5 °C до плюс 40 °C, відносною вологістю повітря не більше 80% і відсутністю прямого впливу атмосферних опадів і надмірної запиленості повітря.

2.1.3 Електроживлення виробу здійснюється від літій-іонної акумуляторної батареї постійного струму напругою 20 В (продається окремо!).

2.1.4 У зв'язку з постійною діяльністю щодо вдосконалення виробу, виробник залишає за собою право вносити в його конструкцію незначні зміни, які не відображені в Інструкції з експлуатації (Технічному паспорті) і не впливають на ефективну і безпечну роботу інструменту.

2.2 Склад виробу

Зовнішній вигляд акумуляторного шприца для змащування CGG-S20Li показаний на рисунку 1.

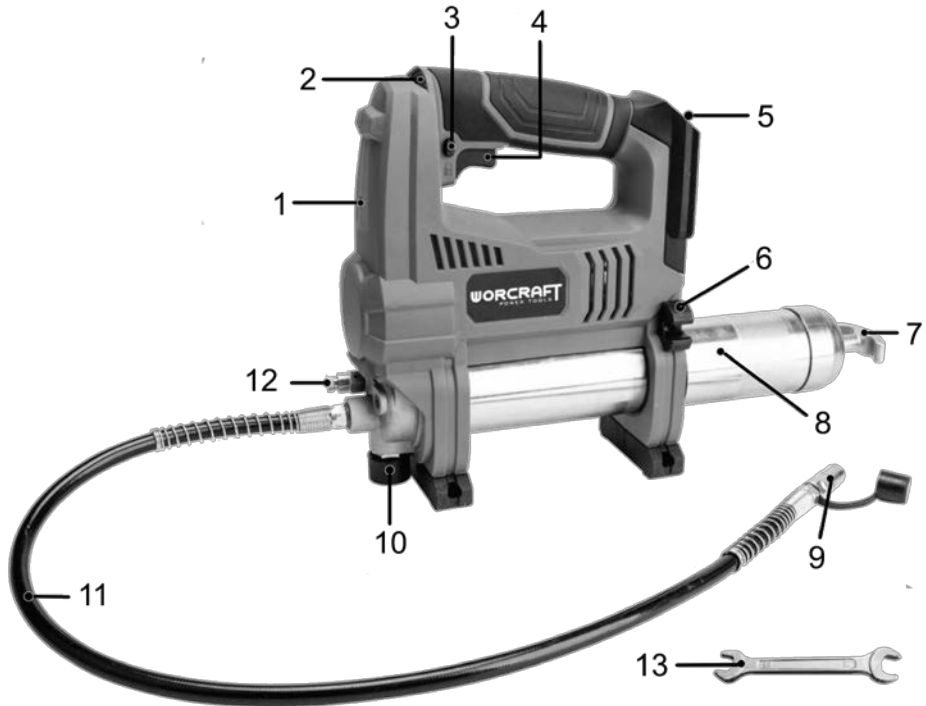


Рисунок 1

1. Світлодіод підсвічування робочої зони
2. Регулятор швидкості подавання мастила
3. Запобіжник вимикача
4. Пускова клавіша (клавіша вимикача, перемикача «Увімк/Вимк»)
5. Гніздо для під'єднання акумуляторної батареї
6. Кронштейн-тримач шланга
7. Рукоятка штовхальної штанги поршня
8. Резервуар для мастила
9. Змащувальний штуцер з конічною головкою (заправний ніпель)
10. Запобіжний клапан скидання тиску
11. Гнучкий масляний шланг
12. Повітряний клапан
13. Гайковий ключ

2.3 Пристрій та робота

2.3.1 Нагнітання мастила в гнучкий масляний шланг здійснюється зубчатою передачею яка приводиться в дію електродвигуном, що живиться від літій-іонної батареї (не входить в комплект постачання). Увімкнення електродвигуна здійснюється попереднім розблокуванням запобіжника, з наступним натисканням пускової клавіші, а вимкнення – відпусканням пускової клавіші.

2.3.2 Для зручнішого використання пристрій має гнучкий масляний шланг зі змащувальним штуцером і світлодіод для освітлення робочої зони за недостатнього рівня освітленості.

2.3.3 Для коректного подавання мастила пристрій містить регулятор швидкості нагнітання, запобіжний клапан скидання тиску та повітряний клапан.

2.3.4 Знімний резервуар з вмонтованим штовхальною штанги з поршнем забезпечує можливість його заправлення з будь-якої ємності або картриджа з мастилом.

2.3.5 Конструкцією передбачена можливість роботи зі змінними картриджами з мастилом.

2.3.6 У зв'язку з постійним вдосконаленням виріб може мати незначні відмінності від опису і рисунків, які не погіршують його споживчі властивості.

3 ПІДГОТОВКА ВИРОБУ ДО ВИКОРИСТАННЯ



УВАГА! Забороняється починати роботу виробом, не виконавши вимог з техніки безпеки, зазначених у розділі 1 «Заходи безпеки» цієї Інструкції з експлуатації. **Перед початком будь-яких робіт з регулювання або технічного обслуговування витягніть акумуляторну батарею з пристрою.**

3.1 Після транспортування виробу в зимових умовах, у разі його використання в теплому приміщенні, необхідно виріб витримати при кімнатній температурі не менше 2 годин до повного висихання вологи (конденсату) на ньому.

3.2 Для підготовки необхідно:

- зовнішнім оглядом переконаватися у цілісності деталей корпусу виробу та в правильності використання заправленого мастила;
- перевірити чіткість роботи пускової клавіші через короткочасне (2-3 рази) її натискання.

3.3 Перед виконанням робіт з від'єднаною акумуляторною батареєю від виробу перевірити надійність кріплення корпусних деталей, ступінь затягування різьбових з'єднань, надійність фіксації встановленого резервуара для мастила.

3.4 Якщо акумуляторна батарея (купується окремо!) розряджена (або використовується вперше), зарядьте батарею наступним чином:

- під'єднайте зарядний пристрій до електромережі 220 В;
- під'єднайте штекер зарядного пристрою до відповідного роз'єму акумуляторної батареї. При цьому почне світитися червоний індикатор, який показує, що почався (триває) процес заряджання (в цей час зелений індикатор вимкнений);
- приблизно через одну годину заряджання червоний індикатор вимкнеться і загориться зелений, який показує, що процес заряджання закінчено – акумуляторна батарея повністю заряджена;
- після закінчення заряджання витягніть зарядний пристрій чи адаптер (шнур) з розетки;
- від'єднайте акумуляторну батарею від зарядного пристрою чи адаптера.

Для забезпечення оптимального терміну служби акумулятори необхідно повністю заряджати після використання. Для досягнення максимально можливого терміну служби акумулятори після заряджання слід виймати із зарядного пристрою та не залишати приєднаним до пристрою після роботи. Уникайте нагрівання понад 50°C та прямого сонячного світла (ризик перегріву). Контакти зарядного пристрою та акумуляторів повинні утримуватися в чистоті.

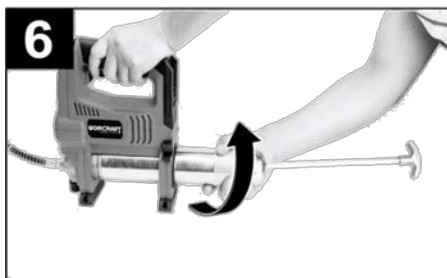
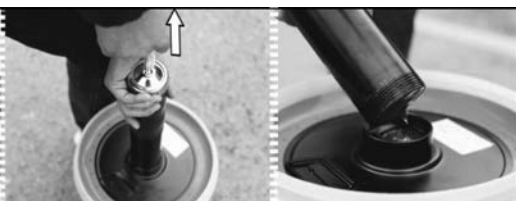
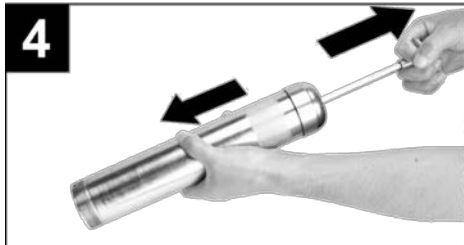
При зберіганні акумулятора більш ніж 30 днів:

- Тримайте акумулятор при температурі 15-25 °C у сухому місці.
- Зберігайте акумулятор із зарядом приблизно 30% - 50%.
- Кожні 6 місяців акумулятор слід заряджати.

4 ВИКОРИСТАННЯ ВИРОБУ

4.1 Для заповнення мастилом вручну з ємності:

- Прикрутіть гнучкий масляний шланг (11, рисунок 1) до відповідного різьбового отвору пристрою (дивіться рисунок 2).
- Проверніть корпус резервуара для мастила (8) проти годинникової стрілки й зніміть його (рисунок 3).
- Повністю (до упору) витягніть рукоятку штовхальної штанги поршня резервуара для мастила (7) і зафіксуйте її в цьому положенні, встановивши в паз.
- Для заправки резервуара невеликою кількістю мастила – лопаткою заповніть резервуар мастилом (рисунок 4).
- Для максимального заповнення резервуара мастилом:
 - повністю (до упору) засуньте рукоятку штовхальної штанги поршня резервуара для мастила;
 - занурьте резервуар для мастила приблизно на 5 см у банку з мастилом або встановіть ущільнювальну кришку на відро з мастилом і пригвинтіть резервуар до ущільнювальної кришки (дивіться малюнок 5);
 - повільним рухом витягніть до кінця штовхальну штангу;
 - зафіксуйте штовхальну штангу, встановивши її в паз.
- Накрутіть резервуар для мастила за годинниковою стрілкою на відповідне різьбове з'єднання пристрою (рисунок 6).
- Відпустіть штовхальну штангу, зсунувши з паса, та вдав'ять її.
- Випустіть зайве повітря з резервуару для мастила.



УВАГА! Повітря в каналі подачі мастила може перешкоджати точному дозуванню мастила інструментом. Видаляйте повітря перед кожним використанням, а також якщо є підстави вважати, що неправильна робота пов'язана з наявністю повітря в каналі подачі.

Перевірте стан повітряного клапана (12). Повільно послабте клапан, щоб повітря виходило з нього (дивіться рисунок 7). Якщо з клапана почало видавлюватися мастило, значить повітря видалено з резервуара. Затягніть кришку повітряного клапана.



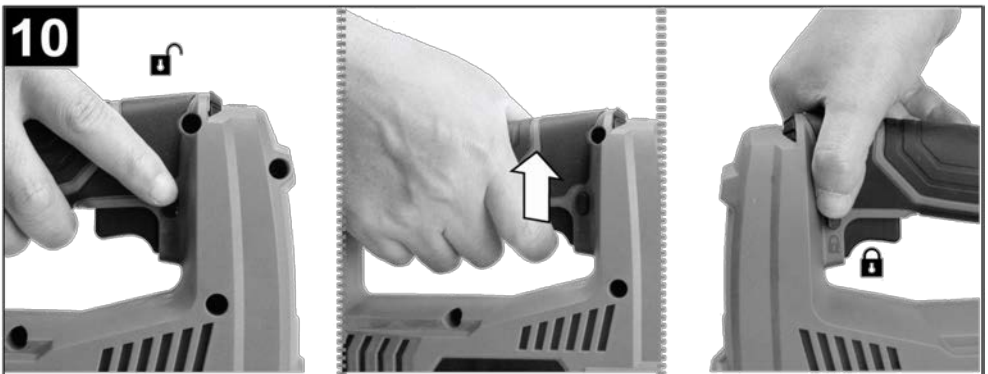
УВАГА! Витріть мастило, яке виходить з отвору повітряного клапана, сухою ганчіркою або аналогічним матеріалом. В іншому випадку це може призвести до вислизання інструмента та травмування.

4.2 Робота

- Відрегулюйте потрібну швидкість нагнітання мастила колесом регулятора (2, рисунок 1).
- Встановіть акумуляторну батарею (дивіться рисунок 8).



УВАГА: Перед початком роботи перевіряйте режим швидкості нагнітання.



ПРИМІТКА: Перед приєднанням змащувального штуцера до перехідника фітінгу вузла, який змащується, переконайтеся, що інструмент подає мастило правильно. Витирайте перехідник і змащувальний штуцер перед з'єднанням. Приєднайте перехідник безпосередньо до змащувального штуцера.

- Приєднайте змащувальний штуцер (9, рисунок 1) до перехідника фітінгу вузла, який змащується. Міцно утримуйте пристрій за рукоятку.

ПРИМІТКА: У зазначених далі випадках видаляйте старе мастило з пристрою перед використанням:



- якщо пристрій буде використовуватися вперше;
- якщо буде використовуватися мастило іншого типу.

Після заповнення резервуара новим мастилом активуйте пристрій на деякий час, поки з перехідника не вийде старе мастило.



УВАГА! Не приєднайте перехідник до мастильного штуцера, поки не буде видалено старе мастило. Змішування мастил різних типів може призвести до зниження ефективності змащення.

- Для запобігання випадковому натисканню пускової клавіші обладнана кнопкою блокування. Для увімкнення пристрою натисніть кнопку блокування з правого боку рукоятки і потім натисніть пускову клавішу (дивіться рисунок 10) для подачі мастила.
- Виконайте змащення потрібного вузла необхідною кількістю мастила. При натисканні на пускову клавішу вмикається світлодіод (1, рисунок 1). Світлодіод вмикається через 5 секунд після відпускання пускової клавіші.



ПРИМІТКА: Якщо внутрішній тиск в інструменті перевищує певний рівень, з запобіжного клапана скидання тиску (10, рисунок 1) виходить мастило для зниження внутрішнього тиску в системі пристрою.



УВАГА! Якщо мастило виходить із запобіжного клапана скидання тиску, витріть його сухою ганчіркою або аналогічним матеріалом.

- Для припинення подачі мастила відпустіть пускову клавішу. Від'єднайте змащувальний штуцер від перехідника фітінгу вузла, який змащувався. Злегка нахиліть змащувальний штуцер, щоб стравити внутрішній тиск, а потім від'єднайте змащувальний штуцер від перехідника. Витріть мастило з перехідника і мастильного штуцера.



ПРИМІТКА: Навіть якщо в пристрої закінчилося мастило, не залишайте його увімкненим. Це може скоротити термін служби пристрою.

- Після використання від'єднайте акумуляторну батарею від пристрою. Закріпіть змащувальний штуцер шланга кришкою і прикріпіть його до кронштейна (6, рисунок 1). Очистіть вентиляційні отвори м'якою щіткою або малярським пензлем із пластиковою щетиною. Вентиляційні отвори можна очищати потоком стисненого повітря тиском не більше 0,3 МПа.

5 ТЕХНІЧНЕ ОБСЛУГОВУВАННЯ ВИРОБУ

5.1 Загальні вказівки

Щоб уникнути пошкоджень, для забезпечення довговічності і надійного виконання функцій виробу необхідно регулярно виконувати описані далі роботи з технічного обслуговування.

Гарантійні претензії приймаються лише при правильному і регулярному виконанні цих робіт. При недотриманні цих вимог підвищується небезпека травмування!

Користувач виробу може виконувати тільки роботи з догляду та технічного обслуговування, які описані в цій Інструкції з експлуатації (пункти Розділу 5.2). Всі інші роботи повинні виконуватися тільки в спеціалізованих майстернях ТМ WORCRAFT.

5.2 Порядок технічного обслуговування виробу



ПОПЕРЕДЖЕННЯ! Перед виконанням технічного обслуговування від'єднайте акумуляторну батарею від виробу.

Немає необхідності видаляти мастило з резервуара після кожного використання. Однак мастило слід видалити, якщо виріб тривалий час не використовувався. Мастило може потребувати особливих умов зберігання або з часом може змінити свої властивості. Всю інформацію про зберігання мастила дивіться в інформації, наданій виробником.



ПРИМІТКА: Для видалення пилу з лінзи світлодіодного підсвічування використовуйте суху тканину. Не допускайте виникнення подряпин на лінзі світлодіода, оскільки це призведе до зниження освітленості.

Щоб уникнути накопичення пилу всередині виробу рекомендується щодня очищати вентиляційні отвори. Для цього:

- від'єднайте акумуляторну батарею;
 - продуйте вентиляційні прорізи сухим стисненим повітрям;
 - очистіть вентиляційні прорізи м'якою неметалевою щіткою або сухою протиральною тканиною.
- Ні в якому разі не використовуйте для очищення металеві предмети через те, що вони можуть пошкодити внутрішні деталі виробу.

Перед тривалою перервою в експлуатації та зберіганням очищайте виріб від пилу і бруду без застосування агресивних до пластмаси, гуми та металів очистників.



УВАГА! Ніколи не бризкайте водою на виріб при його очищенні. Виріб слід очищати тільки трохи вологою серветкою! Не використовуйте їдкі очистники, які можуть пошкодити металеві, пластмасові та гумові частини виробу! Після очищення необхідно добре просушити виріб!

5.3 Періодична перевірка і періодичне технічне обслуговування

5.3.1 Періодична перевірка і періодичне технічне обслуговування виконуються після закінчення гарантійного строку виробу, а потім не рідше одного разу на 6 місяців.

5.3.2 Періодичну перевірку і періодичне технічне обслуговування рекомендується виконувати в сервісних центрах ТМ WORCRAFT (перелік і контактні дані сервісних центрів зазначено на офіційному сайті worcraft.com.ua).



УВАГА! Технічне обслуговування повинно виконуватися регулярно протягом усього строку служби виробу. Без виконання технічного обслуговування покупець втрачає право гарантійного обслуговування.

При рекомендованих умовах експлуатації виріб буде справно працювати весь гарантований строк служби. Дотримання рекомендованих правил експлуатації дозволить вам уникнути передчасного виходу з ладу окремих частин виробу і всього виробу в цілому.

Якщо виріб внаслідок інтенсивної експлуатації вимагає періодичне обслуговування, пов'язане із заміною мастила, очищенням колектора, то ці роботи виконуються коштом споживача. Технічне обслуговування в сервісних центрах не входить в гарантійні зобов'язання виробника і продавця. Сервісні центри надають платні послуги з виконання періодичного технічного обслуговування.

Після закінчення строку служби можливе використання виробу за призначенням, якщо його стан відповідає вимогам безпеки та виріб не втратив свої функціональні властивості. Висновок видається уповноваженими сервісними центрами TM WORCRAFT.

6 ПОТОЧНИЙ РЕМОНТ СКЛАДОВИХ ЧАСТИН ВИРОБУ

6.1 Усунення наслідків відмов і пошкоджень

Перелік можливих несправностей і методів їх усунення наведено в таблиці 1.

Таблиця 1

Несправність	Імовірна причина несправності	Дії по усуненню
Двигун не працює	Не має живлення, батарею розряджена	Зарядіть акумуляторну батарею
Мастило виходить з запобіжного клапана	Заблокована точка змащування Засмічений шланг	Перевірте/очистіть точку змащування Очистіть або замініть шланг
Мастило не закачується	Повітряні кульки в мастилі Штовхальна штанга заблокована	Перевірте/повторіть процес підготовки до роботи Видаліть повітряні включення Замініть резервуар для мастила

6.2 Ремонт виробу повинен здійснюватися спеціалізованим підрозділом в гарантійних майстернях. Перелік і контактні дані сервісних центрів зазначено на офіційному сайті www.worcrafter.com.ua.

7 СТРОК СЛУЖБИ, ЗБЕРІГАННЯ, ТРАНСПОРТУВАННЯ

7.1 Строк служби виробу становить 3 роки. Зазначений строк служби дійсний при дотриманні споживачем вимог цієї Інструкції з експлуатації (технічного паспорта). Дата виробництва вказана на таблиці виробу.

7.2 Виріб, очищений від пилу і бруду, повинен зберігатися в пакуванні підприємства-виробника в сухих провітрюваних приміщеннях при температурі навколишнього середовища від мінус 5 °С до плюс 40 °С, відносно вологістю повітря не більш 80 % і відсутністю прямого впливу атмосферних опадів. Пакування повинне зберігатися до закінчення гарантійного строку експлуатації виробу.

7.3 Транспортування виробу здійснюється в закритих транспортних засобах відповідно до правил перевезення вантажів, що діють на транспорті даного виду.

8 ГАРАНТІЇ ВИРОБНИКА (ПОСТАЧАЛЬНИКА)

8.1 Гарантійний строк (гарантійний термін) експлуатації виробу дивіться у Гарантійному талоні. Претензії від споживачів на території України приймає ТОВ «ДТІ Груп», 49107, м. Дніпро, Запорізьке шосе, 26, офіс 29.

8.2 Під час купівлі виробу:

- повинен бути правильно оформлений Гарантійний талон (стояти печатка або штамп з реквізитами організації, яка реалізувала виріб, дата продажу, підпис продавця, найменування моделі виробу, серійний номер виробу);
- переконатися, що серійний номер виробу відповідає номеру, вказаному в Гарантійному талоні;
- перевірити наявність пломб на виробі (якщо вони передбачені виробником);
- перевірити комплектність і працездатність виробу, а також зробити огляд на предмет зовнішніх пошкоджень, тріщин, сколів.

Кожен виріб комплектується фірмовим гарантійним талоном TM WORCRAFT. При відсутності в гарантійному талоні дати продажу або підпису (печатки) продавця, гарантійний строк обчислюється з дати виготовлення виробу.

8.3 У випадку виходу з ладу виробу протягом гарантійного строку експлуатації з вини заводу-виробника власник має право на безплатний ремонт.

Для гарантійного ремонту власнику необхідно звернутися в гарантійну майстерню з виробом і повністю і правильно заповненим гарантійним талоном (заповнюється під час купівлі виробу). Задоволення претензій споживачів на території України здійснюється відповідно до Закону України «Про захист прав споживачів».

При гарантійному ремонті строк гарантії інструмента продовжується на час його ремонту. Гарантійне і післягарантійне обслуговування електроінструменту TM WORCRAFT на території України виконуються в сервісних центрах, перелік і контактні дані сервісних центрів зазначено на офіційному сайті worcraft.com.ua.



УВАГА! Перелік сервісних центрів може бути змінений. Актуальну інформацію про контактні дані сервісних центрів на території України ви можете дізнатись на сайті worcraft.com.ua

8.4 Гарантія не поширюється:

- на частини та деталі що швидко зношуються (гумові ущільнення, сальники, шланг тощо);
- в разі природного зносу виробу (повне вироблення ресурсу, сильне внутрішнє і зовнішнє забруднення);
- у випадку з видаленим, стертим або зміненим серійним номером виробу;
- в разі появи несправностей, викликаних дією форс-мажорної ситуації (нешасний випадок, пожежа, повінь, удар блискавки тощо);
- у разі якщо виріб розбирався або ремонтувався протягом гарантійного строку самостійно, або із залученням третіх осіб, не уповноважених виробником (постачальником) на виконання гарантійного ремонту.



УВАГА! Забороняється вносити в конструкцію виробу зміни та виконувати доопрацювання, які не передбачені заводом-виробником.

9 ТЕХНІЧНИЙ ПАСПОРТ

Основні технічні характеристики акумуляторного шприца для змащування **CGG-S20Li** наведені у таблиці 2.

Таблиця 2

Найменування параметра	Значення
Напруга, В	20 В
Рекомендований тип акумуляторної батареї	CLB-20V-4.0 / CLB-20V-4.0HC
Тиск, МПа (psi)	69 (10000)
Максимальна швидкість нагнітання, г/хв	280
Кількість швидкостей	5
Довжина шланга, см	76
Тип готового до використання картриджа, г	балон (455 г) або картридж (411 г)
Вага нетто/брутто, кг	3,5/3,8
Рівень звукового тиску L_{pa} , дБ(A)	75 ($K_{pa}=3$)
Рівень звукової потужності L_{wa} , дБ(A)	86 ($K_{wa}=3$)
Значення вібрації a_h , m/c^2	$<2,5$ ($K_h=1,5$)

Гарантійний строк (гарантійний термін) експлуатації виробу дивіться у Гарантійному талоні. Дата виготовлення вказана на таблиці виробу. Постачальник: ТОВ «ДТІ Груп», 49107, м. Дніпро, Запорізьке шосе, 26, офіс 29. Виробник та його адреса вказані в сертифікаті відповідності та (або) на коробці виробу.

Строк служби виробу становить 3 роки з моменту купівлі. Термін придатності 10 років. Гарантійний термін зберігання 10 років. Умови зберігання: зберігати в сухому місці, захищеному від впливу вологи та прямих сонячних променів, при температурі від мінус 5 °С до плюс 40 °С, відносною вологістю повітря не більше 80% і відсутністю прямої дії атмосферних опадів.

Правила та умови ефективного і безпечного використання виробу вказані в Інструкції з експлуатації. Виріб не містить шкідливих для здоров'я речовин.

Претензії споживачів на території України приймає ТОВ «ДТІ Груп». Ремонт і технічне обслуговування необхідно здійснювати в авторизованих сервісних центрах ТОВ «ДТІ Груп». Перелік і контактні дані сервісних центрів зазначено на офіційному сайті **worcraft.com.ua**.

Вироби ТМ WORCRAFT відповідають вимогам стандартів і технічних умов, вказаним у сертифікатах відповідності та (або) деклараціях відповідності технічним регламентам.

Виріб, який відслужив свій строк, приладдя та пакування слід здавати на екологічно чисту утилізацію (рециркуляцію) відходів.

10 УТИЛІЗАЦІЯ

Не викидайте виріб, приналежності й пакування разом з побутовим сміттям. Виріб, який відслужив свій строк, слід здавати на екологічно чисту утилізацію (рециркуляцію) відходів на підприємства, що відповідають умовам екологічної безпеки.

11 КОМПЛЕКТНІСТЬ

Комплектність акумуляторного шприца для змащування **CGG-S20Li** зазначена в таблиці 3.

Таблиця 3

Найменування	Кількість, од.
Акумуляторний шприц для змащування CGG-S20Li	1
Інструкція з експлуатації (Технічний паспорт)	1
Гарантійний талон	1
Гайковий ключ	1
Пакувальна коробка	1

Виробник залишає за собою право на внесення змін в технічні характеристики та комплектацію виробу без попереднього повідомлення.



УВАГА! Ремонт, модифікація та перевірка електроінструментів ТМ WORCRAFT повинні виконуватися тільки в авторизованих сервісних центрах ТМ WORCRAFT. При використанні або техобслуговуванні інструменту завжди слідкуйте за виконанням усіх правил та норм безпеки.

WORCRAFT
POWER TOOLS

Повний перелік моделей та аксесуарів до інструменту
ви можете подивитися на фірмовому сайті
worcraft.com.ua